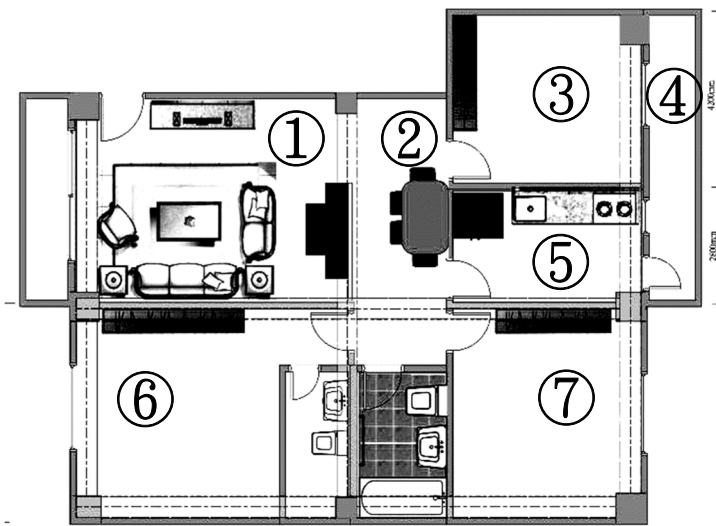


一、選擇題：50 題，均為單選，每題 2 分

- 下列那一項是屬於我們學校的「自然景觀」設計？  
(A)校鐘 (B)白色活動中心外牆 (C)校園圍牆的馬賽克貼圖 (D)生態池
- 同上題，那一項是我們學校「街道設施」設計？
- 同上題，那一項是屬於我們學校的「地標」設計？
- 下列那一項是屬於我們學校的「公共空間」設計？  
(A)操場 (B)游泳池 (C)活動中心 3 樓 (D)5 樓會議室
- 下圖為誠正建設規劃的一間房屋



- 這間房屋的格局是幾房幾衛？  
(A)2 房 1 衛 (B)3 房 1 衛 (C)2 房 2 衛 (D)3 房 2 衛
- 同上題，玄關適合規劃在那一個空間中？  
(A)① (B)② (C)③ (D)④
  - 同上題，當客人來訪人數眾多時，可以把那兩個空間連通使用，方便大家聚在一起聊天看電視？  
(A)①② (B)①⑥ (C)②⑤ (D)④⑤
  - 同上題，外陽台是指那一個空間？  
(A)① (B)② (C)③ (D)④
  - 同上題，廚房是指那一個空間？  
(A)① (B)② (C)⑤ (D)⑦
  - 同上題，擁有獨立廁所是那一個空間？  
(A)② (B)③ (C)⑥ (D)⑦
  - 同上題，考量年長者夜間廁所的習慣，最不適合作為孝親房的房間是那一個？  
(A)③ (B)⑥ (C)⑦ (D)都可以
  - 同上題，要出入外陽台時，可以從那個空間進出？  
(A)③ (B)⑤ (C)⑥ (D)⑦
  - 居家的窗戶具有通風和採光的功能，下列那一項是錯誤的作法？  
(A)配合季風方向來選擇窗戶位置，所以在大臺北地區，儘量不要在東北方設置窗戶  
(B)在陽光強烈的窗戶應該裝設遮陽簾或隔熱紙來避免影響室內光線

- (C)在西方的窗戶應裝設落地窗來引進足夠的光線  
(D)教室內的氣窗應常常開啟以增加空氣流通
- 在北半球的房子座向，可以儘量選用那個方向？  
(A)座東朝西 (B)座西朝東 (C)座南朝北 (D)座北朝南
  - 採光中用人工照明時，要增加室內空間感時，最好採用那一種照明？  
(A)自然光 (B)直接照明 (C)間接照明 (D)輔助照明
  - 同上題，若是要引導視線來觀賞作品時，則宜採用那一種照明？
  - 下列關於顏色的敘述，那一個是正確的？  
(A)色光的三原色是黃、洋紅、青  
(B)色料三原色是紅、綠、藍  
(C)彩色印表機的主要顏色是紅、綠、藍、黑  
(D)色料三原色混在一起後，會呈現黑色
  - 室內設計的顏色搭配會讓人產生不同的感受，下列那一個不是暖色系的顏色？  
(A)紅 (B)橙 (C)藍 (D)黃
  - 同上題，下列那一個不是寒色系的顏色？  
(A)黑 (B)藍綠 (C)藍 (D)藍紫
  - 同上題，室內那一種色系搭配，會讓人看起來比實際面積大的視覺感受？  
(A)寒 (B)暖 (C)都有 (D)都不是
  - 同上題，生科教室配色選擇大多以那個色系為主？
  - 不同材質在室內空間感受也會有所不同，下列那一種桌面會讓人感覺比較溫暖？  
(A)金屬 (B)木質 (C)玻璃 (D)大理石
  - 下列那一項設備，比較不適合出現在臥室？  
(A)電視 (B)洗衣機 (C)床 (D)衣櫃
  - 住家環境的綠化，下列何者是正確的？  
(A)適當的綠化可以營造和諧與自然的生活環境  
(B)綠化的植物無法淨化室內的空氣  
(C)綠化的設計，一定要由專人來設計才會有效果  
(D)綠化的地點只能在陽台，其他地方都不適合
  - 建築物的結構因居住環境、生活型態以及使用需求而有多種的面貌與功能，下列何者對應錯誤？  
(A)高緯度——斜屋頂 (B)都市——高樓  
(C)農村——蒙古包 (D)北極——雪屋
  - 下列那一種建築材料，水平耐震係數最高？  
(A)木材 (B)磚石 (C)鋼筋混凝土 (D)鋼骨鋼筋混凝土
  - 同上題，我們學校活動中心建構的材料是那一種？
  - 下列那一個是鋼筋混凝土的英文縮寫？  
(A)AC (B)RC (C)SC (D)SRC

29. 房屋的結構中，在建造時第一處理的那個部份？  
(A)地基 (B)柱 (C)樑 (D)樓板
30. 下列那一個針對房屋結構敘述比較適合？  
(A)房屋的重量主要是靠頂樓來承載建物重量  
(B)柱像人體的脊椎一樣在支撐房屋的重量  
(C)橫的「柱子」稱作樑，主要用來幫助「直柱」分散垂直震動的破壞能量 (D)以上皆是
31. 房屋的牆壁依功能可以區分成「隔間牆」和「承重牆」，那一種在拆除裝潢時需經過技師公會同意才能動工施作？  
(A)隔間牆 (B)承重牆 (C)都需要 (D)都不用
32. 地層的「順向坡」是指岩層傾斜方向與斜坡傾斜方向呈現怎麼樣的情況？  
(A)方向一致 (B)方向交叉 (C)方向垂直 (D)以上都不是
33. 「地基」和「基地」的敘述那一個是**錯誤**？  
(A)地基是建物下方支撐基礎的土體和岩體  
(B)基地是建物本身涵括的土地區域  
(C)地基要考量建蔽率  
(D)地基通常會搭配擋土牆來避免泥土塌陷
34. 工程和製造過程中的「放樣」是什麼意思？  
(A)放置樣品 (B)正投影視體 (C)立體圖  
(D)工程建設的施工階段開始時，將所要建設的建築物或構築物的平面位置和高程按照圖紙上的要求標定到實地的一項測量工作。
35. 現代大樓常採用的抗震和減震方法是什麼？  
(A)101 大樓放置阻尼器來減緩搖晃  
(B)將基樁探入地底岩盤  
(C)在上下結構體間設置隔震系統來吸收震動能量  
(D)以上都是
36. 下列何者是建築過程中注重效率和安全的作法？  
(A)進入工地時應戴安全帽，在高空作業時應掛安全纜線  
(B)處理外牆作業時搭建鷹架  
(C)採用「預鑄」方式施工，現場操作人員均需持有合格證照  
(D)以上皆是
37. 現代建築強調「綠建築」的目的，下列何者正確？  
(A)綠色建築讓人看來舒服 (B)省電愛地球 (C)擁有更大生活空間 (D)強調環境共生，且有利居住者健康的建築
38. 在誠正校區中，有那一項有達到綠建築指標中「生物多樣化」核心意義？  
(A)生態池 (B)雨水回收系統 (C)資源回收  
(D)進校門右側區域，種植高低不同樹木和植物
39. 同上題，那一項是達到「綠化」指標核心意義？
40. 同上題，那一項是達到「基地保水」指標核心意義？  
(A)省水水龍頭 (B)停車場的透水鋪面  
(C)污水下水道 (D)資源回收
41. 同上題，那一項是達到「水資源」指標核心意義？
42. 同上題，那項是達到「日常節能」指標核心意義？  
(A)早上十點後才開冷氣 (B)光線充足時，走廊隨手關燈 (C)利用隔熱紙降低陽光直射，減少冷氣和電扇使用 (D)以上皆是
43. 同上題，那一項是達到「室內健康與環境」指標核心意義？  
(A)自然開窗採光 (B)開啟氣窗引進新鮮空氣  
(C)減少室內裝修量，並且綠化環境 (D)以上皆是
44. 在「義大利麵防震屋」製作中，同學們宜採用那種方式來有效增加耐震效果？  
(A)加大熱熔膠黏接 (B)傾斜柱子  
(C)增加上層支撐結構 (D)桁架
45. 下列那一項是有效製作和改善製作成果的策略？  
(A)天馬行空思考 (B)交給能力強的同學完全負責  
(C)事先討論並且發展出製作方案 (D)現場參考其他組別製作
46. 在「義大利麵防震屋」評量中，模擬單方向的地震時，應考量的科學原理主要是那一項？  
(A)槓桿原理 (B)地心引力 (C)重力加速度  
(D)表面張力
47. 誠正國中的校地面積約 30000 平方公尺，校舍包含教學大樓、活動中心和游泳池大約面積約為 7000 平方公尺，樓層總面積約為 36000 平方公尺；而台北市文教區的土地使用分區管制建蔽率為 35%，容積率為 240%。建蔽率是指建築面積占基地面積之比率，則我們學校的建蔽率大約是多少？  
(A)19% (B)23% (C)35% (D)83%
48. 同上題，容積率是指建築物之總樓地板面積占基地面積之比率，我們學校的容積率大約是多少？  
(A)120% (B)240% (C)428% (D)514%
49. 同上題，若是學校校舍要改建時，建築物最大可以佔地面積多少平方公尺？ (A)2450 (B)7000  
(C)10500 (D)12600
50. 同上題，如果校舍重建時，將現有的教學大樓、活動中心和游泳池全部集中在一棟大樓，則最高可以規劃幾樓？  
(A)4 樓 (B)6 樓 (C)8 樓 (D)10 樓